



***JARTIC***  
Japan Road Traffic Information Center

公益財団法人 日本道路交通情報センター

# JARTICについて

## 設立経緯

### 飛騨川バス転落事故

昭和43年8月に発生した飛騨川バス転落事故を契機として、道路交通情報の収集・提供に関する重要性が認識されるようになりました。

### モータリゼーションの急激な発展

自動車輸送の長距離化、多様化、輸送車両の大型化及び保有台数の増加等モータリゼーションの急激な発展に伴って、交通渋滞、交通事故の多発などが深刻化し、道路利用者から、道路交通に関する各種情報の提供が強く望まれるようになりました。

### 閣議報告を経て設立

このような社会情勢に鑑み、交通警察及び道路管理者が収集する情報を統合し、一元的かつ正確・迅速に提供する機関として、昭和44年10月3日の閣議報告を経て、昭和45年1月に警察庁及び建設省(現国土交通省)の許可に係る財団法人として日本道路交通情報センター(JARTIC)が設立されました。

## 事業目的

JARTICは、全国の道路交通情報を一元的に収集・提供するために設立された事実上唯一の公益法人です。業務開始以来、道路網の拡充、情報通信技術の進展に伴って、道路交通情報の需要が質量とも高まっている実情に鑑み、時代の要請に即応した道路交通情報の提供に努め、道路交通の安全と円滑化に寄与することを目的としています。

## 公益財団法人への移行

JARTICは、平成20年12月1日施行の「一般社団法人法及び一般財団法人法」(一般法人法)に適合した組織・定款を持ち、同日施行の「公益社団法人法及び公益財団法人法」(公益認定法)に基づき、平成25年3月21日に内閣総理大臣から公益認定を受け、平成25年4月1日に従来の民法法人から公益財団法人へと移行しました。

JARTICの主たる事業は、「事故又は災害の防止」という上記公益認定法が定める公益目的に該当しており、全国の交通管理者及び道路管理者等から一元的に収集した道路交通情報を、日々、ラジオ・テレビ放送、電話、インターネット、カーナビゲーション等様々なメディアを通じて適時・適切に提供することであり、これにより、不特定かつ多数の人々の利益の増進に大きく寄与しています。

JARTICとしては、今後とも、職員一人一人が公益財団法人としての使命を深く自覚し、社会経済環境の変化に適応しつつ、皆様方の期待に応え、ニーズに即した事業の推進・拡充に全力で取り組んでまいります。

## 沿革

昭和45年1月 財団法人 日本道路交通情報センター設立  
3月 九段センター・霞が関センター(現東京センター)・大阪センター業務開始(ラジオ、電話)  
10月 民放テレビ局への情報提供開始(東京、広島)  
昭和46年1月 名古屋センター業務開始  
3月 福岡センター業務開始  
昭和56年12月 北海道から沖縄まで全国情報網(センター・駐在)を形成

昭和58年4月 NHKテレビ出演による情報提供開始  
昭和61年1月 テレビ文字多重放送による情報提供開始  
平成6年2月 関係機関とのオンライン接続開始  
東京においてオンライン情報提供開始  
平成7年4月 エフエム文字多重放送(見えるラジオ)へ情報提供開始  
11月 東京において地上波テレビ放送へCG画面による情報提供開始

## 理念等

### 経営理念

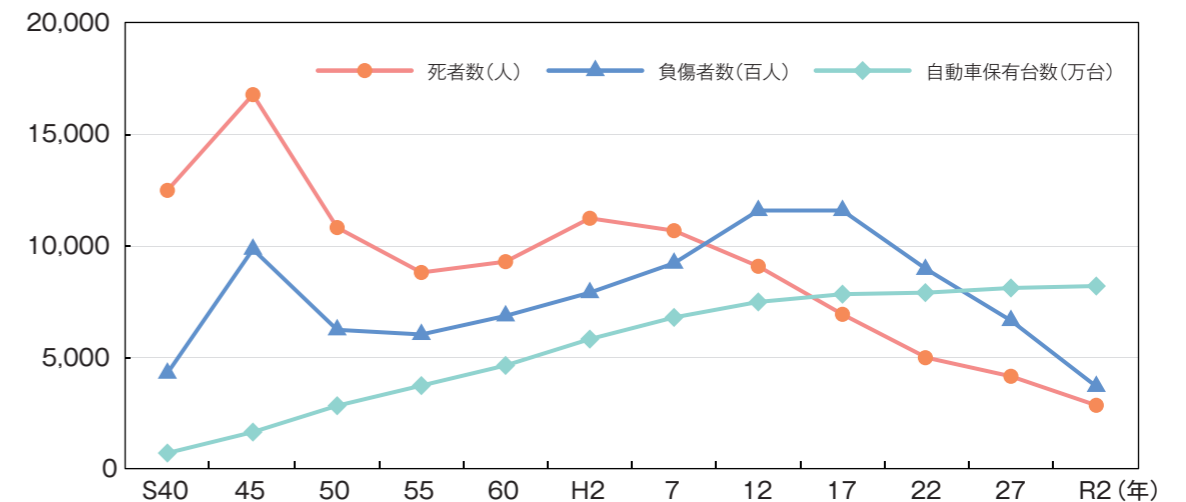
安全で円滑な道路交通を目指して  
～道路交通情報の収集・提供を通じ社会に貢献～

### 業務運営の指針

- (1) 道路交通情報の正確かつ迅速な収集と提供
- (2) 災害時における情報収集・提供の充実及び強化
- (3) 道路交通情報に関連する事業の発展を推進
- (4) 技術の発展動向を踏まえた調査研究の推進
- (5) 職員のやりがい向上と健全な法人運営に資するコンプライアンスの徹底

## 道路交通情報の提供を通じた社会への貢献

自動車保有台数は依然として高い水準にありますが、交通事故死者数や負傷者数は減少傾向が続いています。JARTICは関係機関と連携し、道路交通情報の提供を通じて、今後とも一層、安全・安心な道路交通の確保に貢献してまいります。



出典：警察庁、(一財)自動車検査登録情報協会

平成8年4月 財団法人 道路交通情報通信システムセンター(VICSセンター)へオンラインによる情報提供開始  
10月 CSデジタル放送テレビへCG画面による情報提供開始  
平成9年7月 案内電話番号の全国統一化を実施  
平成11年12月 Jシステムによる情報提供開始  
平成12年7月 インターネットによる道路交通情報提供サービス(道路交通情報Now!!)開始

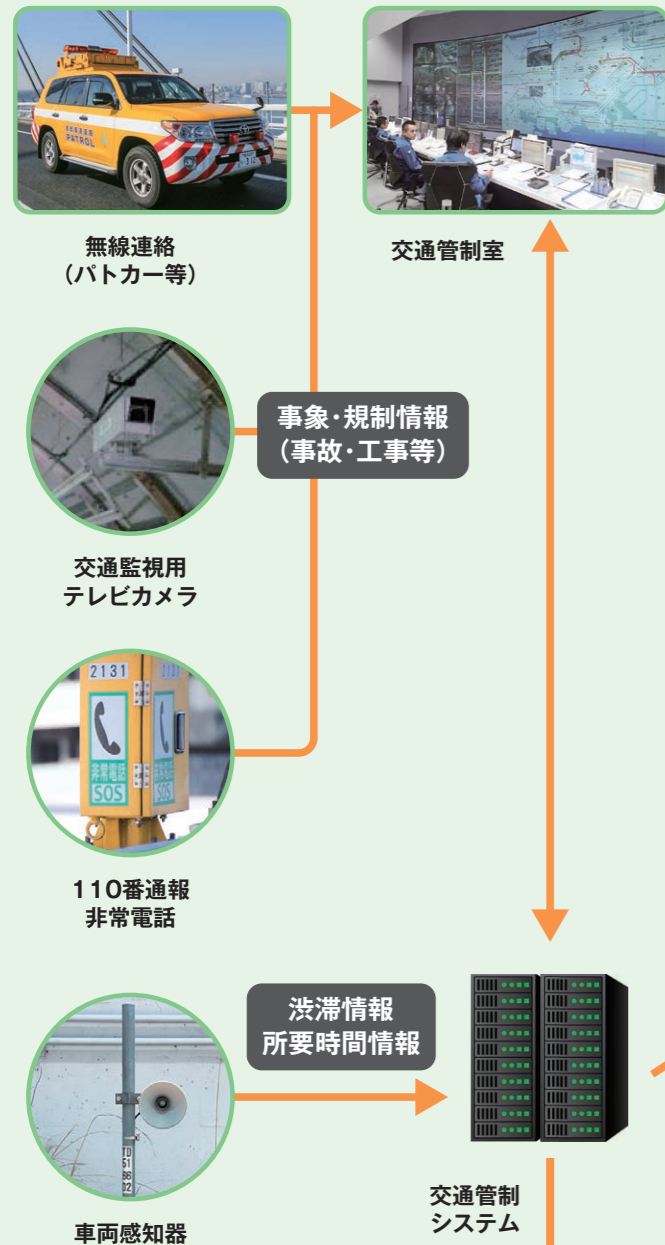
平成15年7月 道路交通情報システム(電算システム)の全国ネットワーク化完了  
平成16年3月 道路交通情報Now!!の全国展開が完了  
平成19年7月 VICS符号化による全国道府県駐在情報の提供開始  
平成22年3月 電話自動応答システムによる情報提供開始(案内電話番号の変更及び電話網のIP化)  
平成25年4月 公益財団法人 日本道路交通情報センターへ移行  
令和2年10月 災害時情報提供サービス本格運用開始

# 正確・迅速・詳細な情報提供がモットー

お伝えしている情報

- 渋滞・混雑の有無
- 交通規制・迂回路の情報
- ルートや所要時間
- 路面状況
- 異常気象・災害時の情報 等

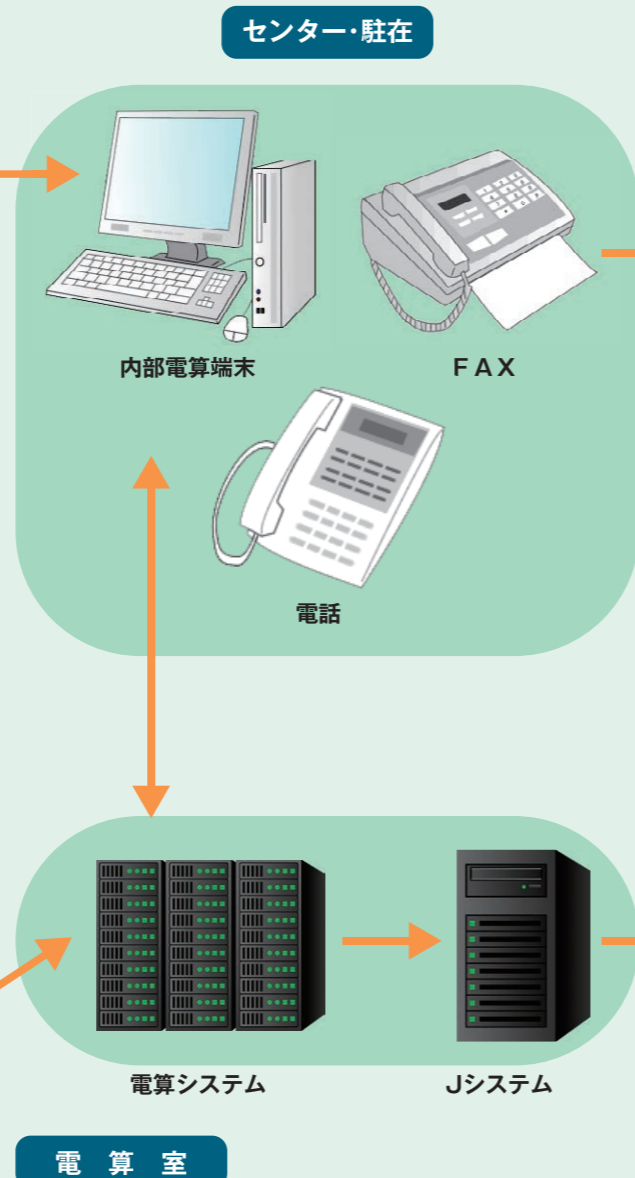
## ① 全国の交通警察や道路管理者から道路交通情報を収集



⑥ 江戸橋 Jct → ⑨ 兩國 Jct 渋滞 2 km  
 ⑥ 有明 Jct → ⑨ 大井 断続渋滞 2 km

道路情報板・路側放送等

## ② 情報を一元的にとりまとめて編集



VICSセンター

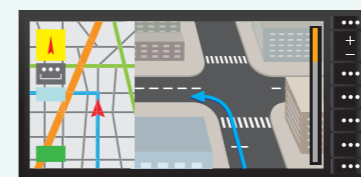
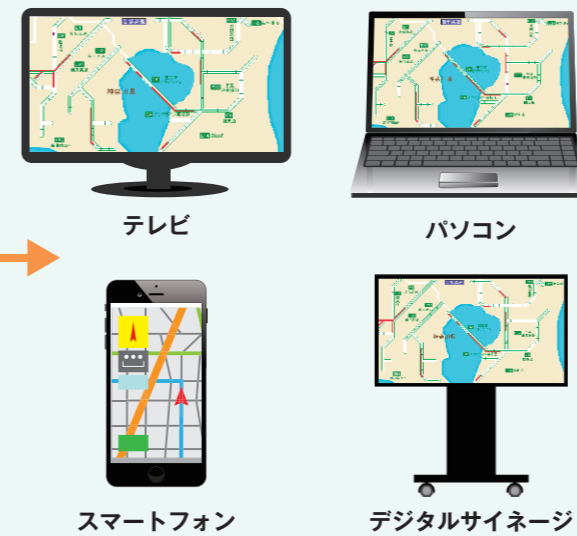
メディアセンター

- 各メディア
- 電波ビーコン
  - 光ビーコン
  - FM多重放送

## ③ 多くのメディアを通じて幅広く道路利用者にリアルタイムで提供



### 各種メディア



## 道路利用者向け情報提供サービス

### ラジオ・テレビ放送

全国各地の放送局から、ラジオ・テレビにより道路交通情報を提供しています。

### 電話

全国各地のセンター・駐在へ電話をかけるだけで誰でも手軽に情報が得られます。担当者による直接応答を原則としていますが、問い合わせ混雑時などは、自動応答により情報をお伝えしています。

### インターネット

JARTICのウェブサイトでは、高速道路、都市高速道路及び一般道路のリアルタイムな情報(5分更新)を地図、文字及び画像で24時間提供しています。

行楽期やイベント開催時、災害・異常気象等発生時には、体制を強化して道路交通情報の収集・提供に努めています。

## Jシステム (民間事業者向けオンライン情報提供サービス)

情報提供サービスを行う民間事業者へ交通渋滞の状況や道路の規制状況などの情報をオンラインで提供しています。民間事業者はこのシステムを活用し、テレビやスマートフォン、インターネット等様々なメディアを通じて道路利用者に道路交通情報を提供しています。さらに、Jシステムを利用したコンテンツプロバイダ事業として、民間事業者(一次事業者)から別の民間事業者(二次事業者)に対する情報提供も行っています。

全国の高速道路及び一般道路の道路交通情報を5分周期(一部1分周期)で24時間提供します。

汎用的なデータ形式で配信するシステムで様々なメディアにご利用頂けます。

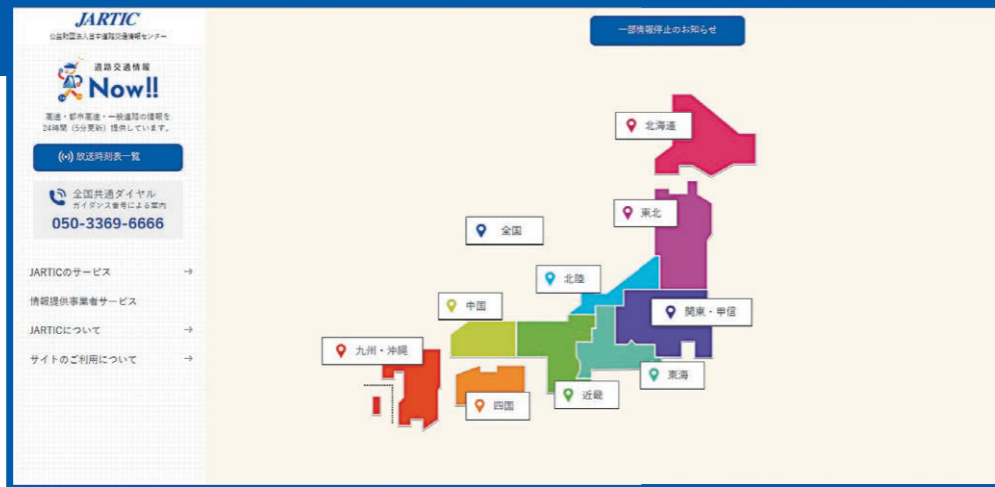


JARTICのウェブサイトでは最新の道路交通情報を確認することができます。また、大規模災害時には『災害時情報提供サービス』によって、安全に道路を利用するための情報提供を行っています。

## 道路交通情報 Now!!

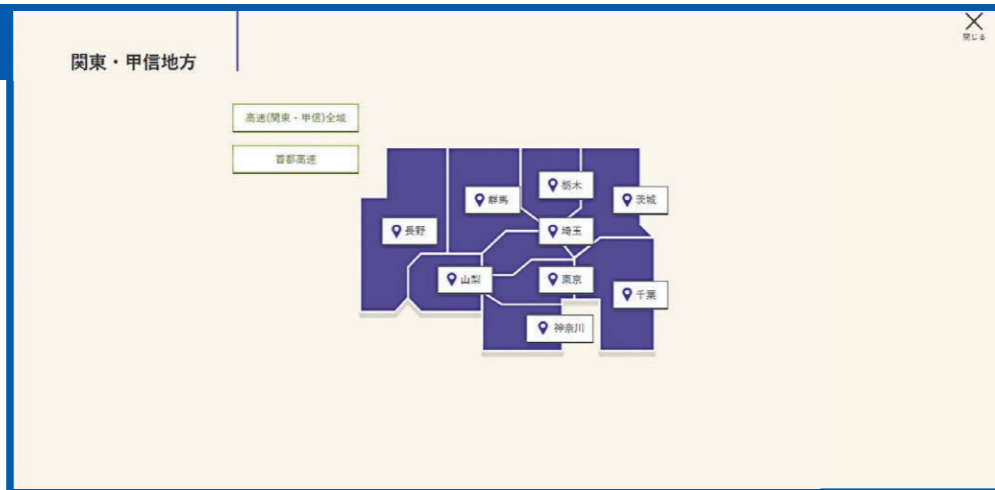
### Step 1

トップページから道路交通情報を知りたい地域をクリックしてください。



### Step 2

知りたい地域や道路をクリックしてください。



### Step 3

地図や文字情報等で最新の道路交通情報を確認することができます。

#### 高速道路図

高速道路、都市高速道路の道路交通情報が簡易図形で確認できます。



#### デジタル地図

高速道路、都市高速道路、一般道路の道路交通情報が同一画面で確認できます。



#### 各種情報

事象規制情報や旅行時間情報、SA/PA情報等が文字情報の一覧で確認できます。また、道路画像情報を一覧で確認できます。



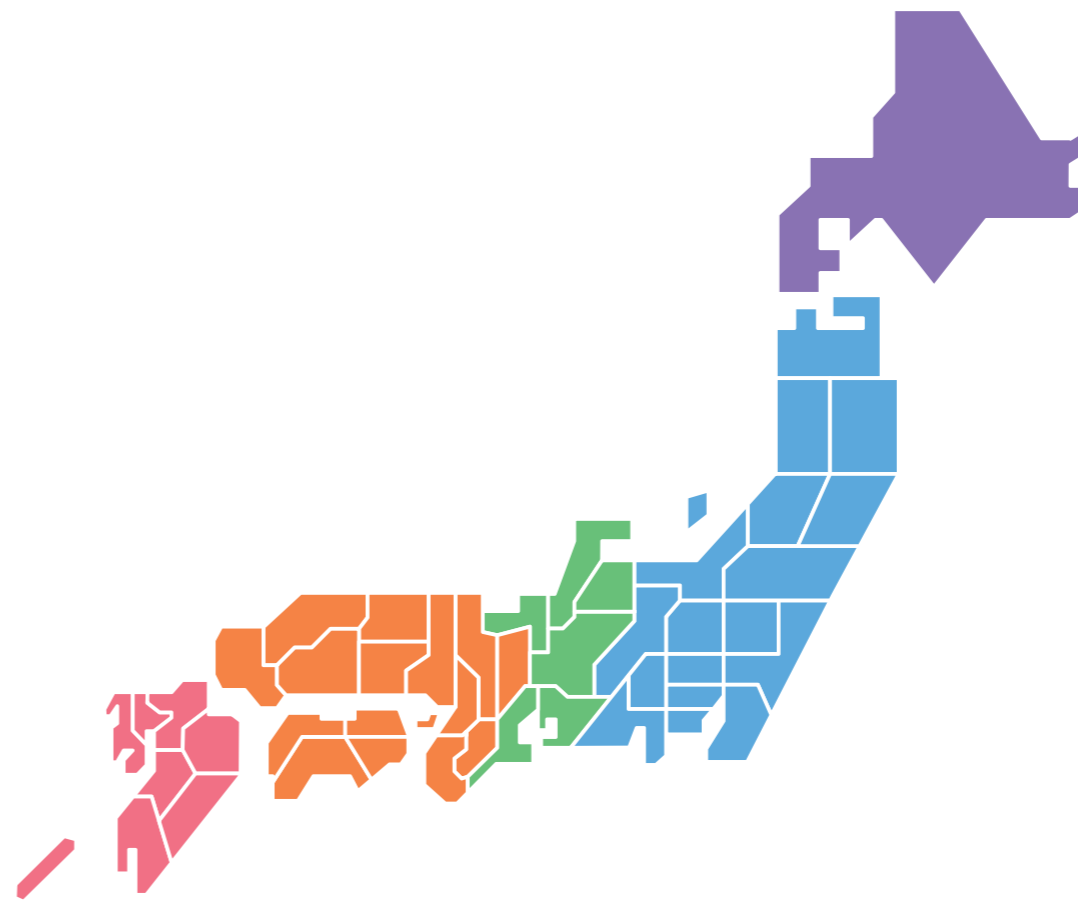
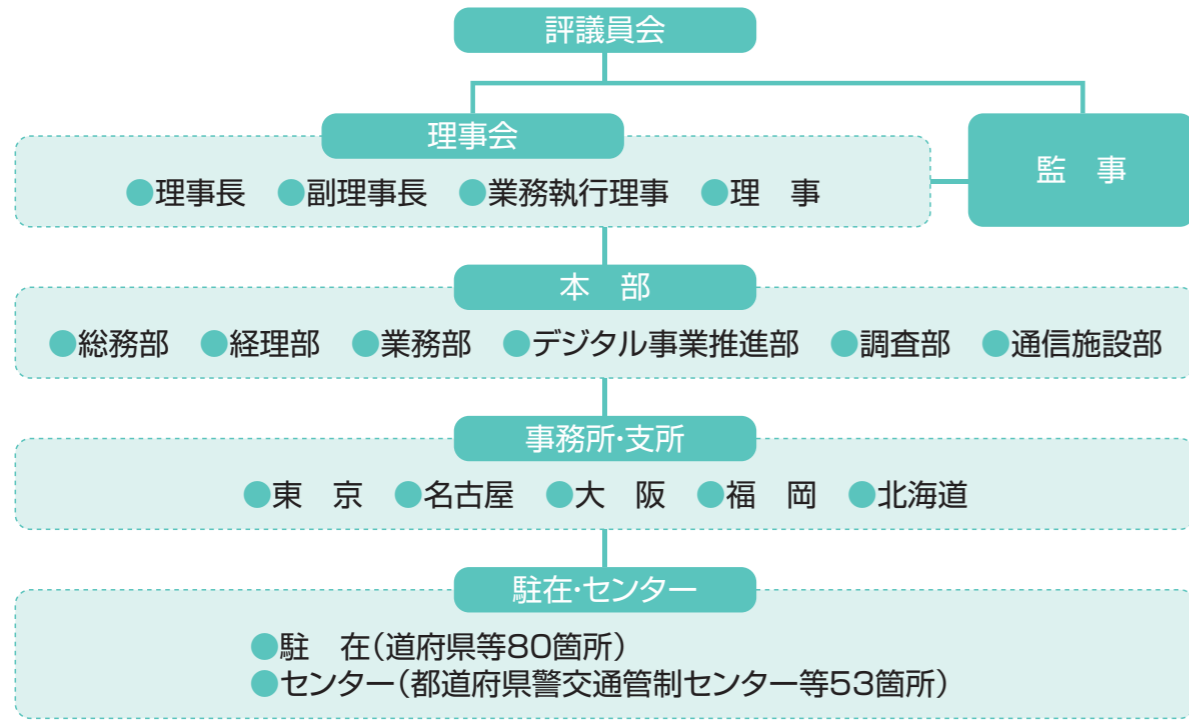
#### 災害時情報提供サービス

震災や豪雨、豪雪をはじめとする異常気象等によって道路又は道路交通に著しい障害が発生した場合には、『道路交通情報 Now!!』を『災害時情報提供サービス』に切り替えて情報提供を行います。『災害時情報提供サービス』では、『道路交通情報 Now!!』の機能に加えて通行実績情報等、道路を安全に利用するために必要な道路交通情報を、正確・迅速かつ分かりやすく提供します。

『災害時情報提供サービス』中は  
トップページでお知らせするとともに  
提供地域に アイコンを表示しています。



# 組織



## 北海道支所



札幌センター

札幌センター(北海道警交通管制センター内)  
 国土交通省北海道開発局駐在  
 国土交通省北海道開発局函館開発建設部駐在  
 国土交通省北海道開発局室蘭開発建設部駐在  
 国土交通省北海道開発局旭川開発建設部駐在  
 国土交通省北海道開発局網走開発建設部駐在  
 国土交通省北海道開発局帯広開発建設部駐在  
 国土交通省北海道開発局釧路開発建設部駐在  
 高速札幌駐在(東日本高速道路㈱北海道支社内)  
 北海道建設部駐在(北海道庁内)  
 北海道警函館交通管制センター駐在  
 北海道警旭川交通管制センター駐在  
 北海道警釧路交通管制センター駐在  
 北海道警北見交通管制センター駐在

## 東京事務所



首都高速センター

首都高速センター(首都高速道路㈱内)  
 国土交通省東北地方整備局駐在  
 国土交通省関東地方整備局駐在  
 国土交通省東京国道事務所駐在  
 国土交通省北陸地方整備局駐在  
 高速さいたま駐在(東日本高速道路㈱ 関東支社内)  
 高速八王子駐在(中日本高速道路㈱ 八王子支社内)  
 高速新潟駐在(東日本高速道路㈱ 新潟支社内)

青森センター(青森県警交通管制センター内)  
 盛岡センター(岩手県警交通管制センター内)  
 仙台センター(宮城県警交通管制センター内)  
 秋田センター(秋田県警交通管制センター内)  
 山形センター(山形県警交通管制センター内)  
 福島センター(福島県警交通管制センター内)  
 水戸センター(茨城県警交通管制センター内)  
 宇都宮センター(栃木県警交通管制センター内)  
 前橋センター(群馬県警交通管制センター内)  
 さいたまセンター(埼玉県警交通管制センター内)  
 千葉センター(千葉県警交通管制センター内)  
 九段センター  
 東京センター(警視庁交通管制センター内)  
 横浜センター(神奈川県警交通管制センター内)  
 新潟センター(新潟県警交通管制センター内)  
 甲府センター(山梨県警交通管制センター内)  
 長野センター(長野県警交通管制センター内)  
 静岡センター(静岡県警交通管制センター内)  
 高速東北センター(東日本高速道路㈱ 東北支社内)  
 高速川崎センター(中日本高速道路㈱ 東京支社内)

## 名古屋事務所



名古屋センター

富山センター(富山県警交通管制センター内)  
 金沢センター(石川県警交通管制センター内)  
 福井センター(福井県警交通管制センター内)  
 名古屋センター(愛知県警交通管制センター内)  
 岐阜センター(岐阜県警交通管制センター内)  
 津センター(三重県警交通管制センター内)  
 高速一宮センター(中日本高速道路㈱ 名古屋支社内)  
 国土交通省中部地方整備局駐在  
 高速金沢駐在(中日本高速道路㈱ 金沢支社内)  
 富山県駐在(富山県庁内)  
 石川県駐在(石川県庁内)  
 福井県駐在(福井県庁内)  
 岐阜県駐在(岐阜県庁内)  
 愛知県駐在(愛知県庁内)  
 三重県駐在(三重県庁内)  
 名古屋高速道路公社駐在

## 大阪事務所



大阪センター

大津センター(滋賀県警交通管制センター内)  
 京都センター(京都府警交通管制センター内)  
 大阪センター(大阪府警交通管制センター内)  
 神戸センター(兵庫県警交通管制センター内)  
 奈良センター(奈良県警交通管制センター内)  
 和歌山センター(和歌山県警交通管制センター内)  
 鳥取センター(鳥取県警交通管制センター内)  
 松江センター(島根県警交通管制センター内)  
 岡山センター(岡山県警交通管制センター内)  
 広島センター(広島県警交通管制センター内)  
 山口センター(山口県警交通管制センター内)  
 徳島センター(徳島県警交通管制センター内)  
 高松センター(香川県警交通管制センター内)  
 松山センター(愛媛県警交通管制センター内)  
 高知センター(高知県警交通管制センター内)  
 高速吹田センター(西日本高速道路㈱ 関西支社内)  
 国土交通省近畿地方整備局駐在  
 国土交通省中国地方整備局駐在  
 国土交通省四国地方整備局駐在  
 高速広島駐在(西日本高速道路㈱ 中国支社内)

高速高松駐在(西日本高速道路㈱ 四国支社内)  
 阪神高速大阪駐在(阪神高速道路㈱内)  
 本四高速岡山駐在(本州四国連絡高速道路㈱内)  
 滋賀県駐在(滋賀県庁内)  
 京都府駐在(京都府庁内)  
 大阪府駐在(大阪府庁内)  
 兵庫県駐在(兵庫県庁内)  
 奈良県駐在(奈良県庁内)  
 和歌山県駐在(和歌山県庁内)  
 鳥取県駐在(鳥取県庁内)  
 島根県駐在(島根県庁内)  
 岡山県駐在(岡山県庁内)  
 広島県駐在(広島県庁内)  
 山口県駐在(山口県庁内)  
 徳島県駐在(徳島県庁内)  
 香川県駐在(香川県庁内)  
 愛媛県駐在(愛媛県庁内)  
 高知県駐在(高知県庁内)

## 福岡事務所



福岡センター

福岡センター(福岡県警交通管制センター内)  
 佐賀センター(佐賀県警交通管制センター内)  
 長崎センター(長崎県警交通管制センター内)  
 熊本センター(熊本県警交通管制センター内)  
 大分センター(大分県警交通管制センター内)  
 宮崎センター(宮崎県警交通管制センター内)  
 鹿児島センター(鹿児島県警交通管制センター内)  
 那覇センター(沖縄県警交通管制センター内)  
 国土交通省九州地方整備局駐在  
 内閣府沖縄総合事務局駐在  
 高速太宰府駐在(西日本高速道路㈱ 九州支社内)  
 福岡県駐在(福岡県庁内)  
 佐賀県駐在(佐賀県庁内)  
 長崎県駐在(長崎県庁内)  
 熊本県駐在(熊本県庁内)  
 大分県駐在(大分県庁内)  
 宮崎県駐在(宮崎県庁内)  
 鹿児島県駐在(鹿児島県庁内)  
 沖縄県駐在(沖縄県庁内)  
 福岡北九州高速道路公社福岡事務所駐在  
 福岡北九州高速道路公社北九州事務所駐在

# 情報を見て・聞いて安全運転

ダイヤルの番号をよく確認の上、お間違いのないようにおかけください。

## 全国 JARTIC インフォメーションダイヤル



全国共通ダイヤル  
(ガイダンス番号による案内)

050-3369-6666

全国高速ダイヤル  
(自動応答)

050-3369-6700



携帯短縮ダイヤル  
(スマートフォン・携帯電話)

#8011

**北海道地方**

北海道地方・札幌方面情報 050-3369-6601  
 北海道地方高速情報 050-3369-6760  
 函館方面情報 050-3369-6651  
 旭川方面情報 050-3369-6652  
 釧路方面情報 050-3369-6653  
 北見方面情報 050-3369-6654

**東北地方**

東北地方・宮城情報 050-3369-6604  
 東北地方高速情報 050-3369-6761  
 青森情報 050-3369-6602  
 岩手情報 050-3369-6603  
 秋田情報 050-3369-6605  
 山形情報 050-3369-6606  
 福島情報 050-3369-6607

**関東・甲信越地方**

全国・関東甲信越地方情報 050-3369-6600  
 東北道・常磐道・関越道・東関東道・  
 京葉道路・アクアライン情報 050-3369-6762  
 東名高速情報 050-3369-6763  
 中央道・長野道情報 050-3369-6764  
 新潟地方高速情報 050-3369-6765  
 首都高速情報 050-3369-6655  
 茨城情報 050-3369-6608  
 栃木情報 050-3369-6609  
 群馬情報 050-3369-6610  
 埼玉情報 050-3369-6611  
 千葉情報 050-3369-6612  
 都内情報 050-3369-6613  
 神奈川情報 050-3369-6614  
 新潟情報 050-3369-6615  
 山梨情報 050-3369-6619  
 長野情報 050-3369-6620

**東海・北陸地方**

東海北陸地方・愛知情報 050-3369-6623  
 東海地方高速情報 050-3369-6766  
 北陸道・東海北陸道情報 050-3369-6767  
 名古屋高速情報 050-3369-6677  
 富山情報 050-3369-6616  
 石川情報 050-3369-6617  
 福井情報 050-3369-6618  
 岐阜情報 050-3369-6621  
 静岡情報 050-3369-6622  
 三重情報 050-3369-6624

**近畿地方**

近畿地方・大阪情報 050-3369-6627  
 近畿地方高速情報 050-3369-6768  
 阪神高速情報 06-6538-0777  
 滋賀情報 050-3369-6625  
 京都情報 050-3369-6626  
 兵庫情報 050-3369-6628  
 奈良情報 050-3369-6629  
 和歌山情報 050-3369-6630

**中国地方**

中国地方・広島情報 050-3369-6634  
 中国地方高速情報 050-3369-6769  
 鳥取情報 050-3369-6631  
 島根情報 050-3369-6632  
 岡山情報 050-3369-6633  
 山口情報 050-3369-6635

**四国地方**

四国地方・香川情報 050-3369-6637  
 四国地方高速情報 050-3369-6770  
 神戸淡路鳴門道・瀬戸中央道・  
 西瀬戸道情報 050-3369-6772  
 徳島情報 050-3369-6636  
 愛媛情報 050-3369-6638  
 高知情報 050-3369-6639

**九州・沖縄地方**

九州地方・福岡情報 050-3369-6640  
 九州地方高速情報 050-3369-6771  
 福岡都市高速情報 050-3369-6680  
 北九州都市高速情報 050-3369-6688  
 佐賀情報 050-3369-6641  
 長崎情報 050-3369-6642  
 熊本情報 050-3369-6643  
 大分情報 050-3369-6644  
 宮崎情報 050-3369-6645  
 鹿児島情報 050-3369-6646  
 沖縄情報 050-3369-6647

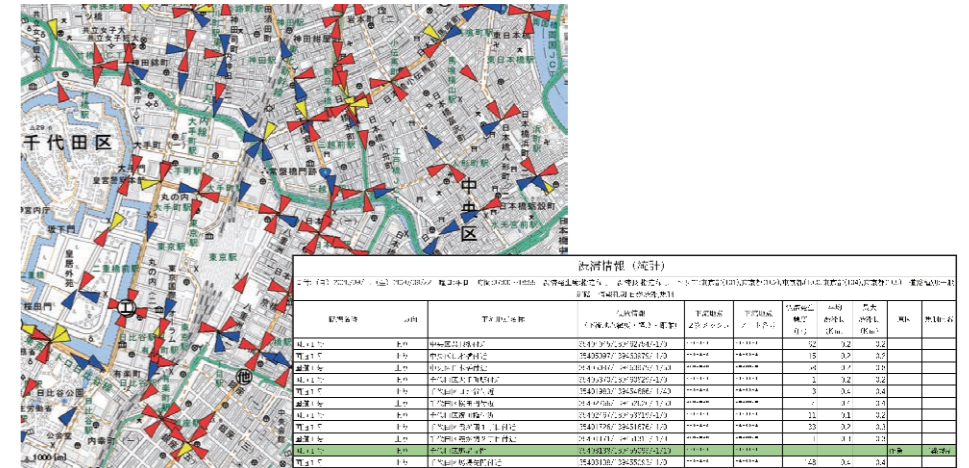
※原則としてオペレーターが直接対応しますが、混雑時や夜間などの時間帯は、自動応答になることがありますので、予めご了承ください。  
 ※自動応答により提供する情報は、警察や道路管理者などから収集した情報のうち、主なものとなります。  
 ※固定電話・スマートフォン・携帯電話・IP電話など、全ての電話でご利用できます。(通話料有料)

# 渋滞統計システム

渋滞統計システムは、都道府県警察や高速道路会社等からリアルタイム(5分単位)に収集し、蓄積した渋滞等のデータを使用し、過去に遡ったり、任意の単位(曜日ごと・平日/休日の区分など)で統計処理した結果を地図やグラフで表示するシステムです。  
 道路交通に関する調査・研究にご活用ください。

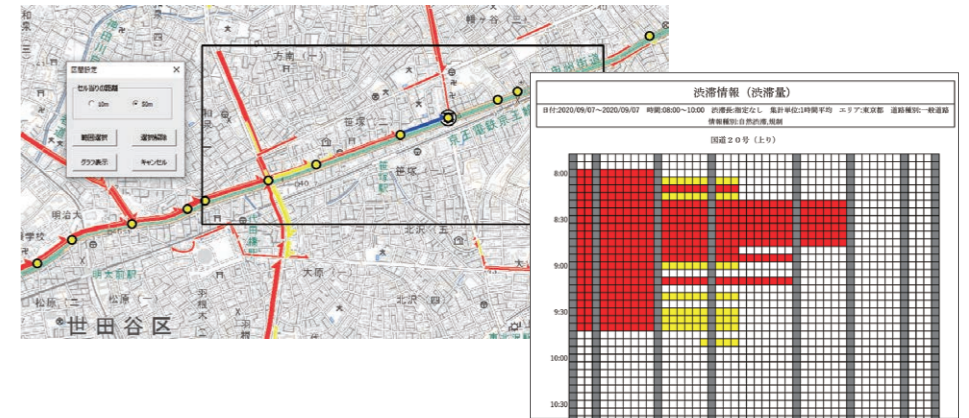
## デジタル地図・一覧表示

任意の期間・エリアの渋滞状況をデジタル地図上に再現し、更に一覧表示ができます。



## 渋滞量グラフ表示

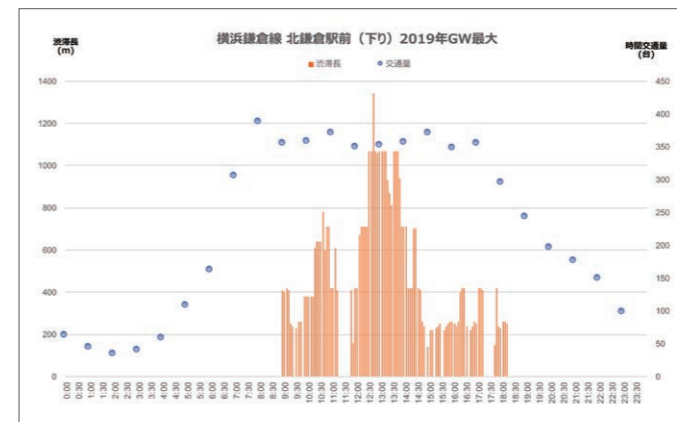
複数の区間の渋滞量を一括表示でき、渋滞の発生、渋滞ポイントの変化、渋滞の解消などが確認できます。



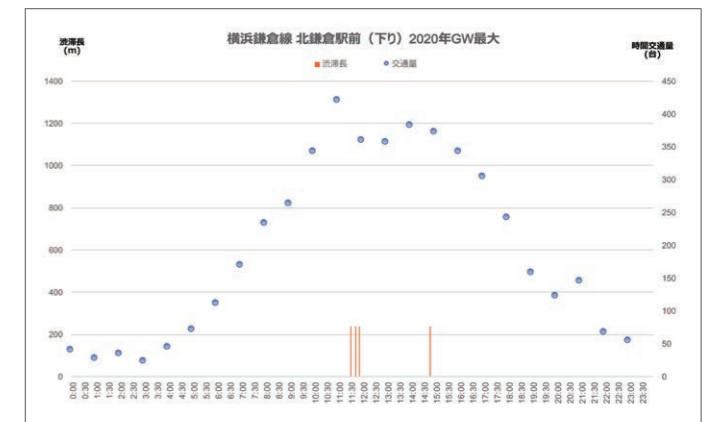
## 渋滞・交通量グラフ表示

任意の渋滞データと付近の交通量計測地点を選択して、渋滞と交通量を統合したグラフを表示させることができます。

神奈川県鎌倉市の利用例では、コロナ禍(2020年5月)とその前年(2019年5月)を比較し、ピークの交通量の程度が同じであっても、ピーク交通量に至るまでの経過時間や継続時間の違いで渋滞発生が大きく変わり、交通量が増加する立ち上がりの時間帯の交通管理の重要性が確認されました。



2019年5月2日(木)



2020年5月5日(火)

※渋滞統計システムの使用料や利用環境等については、デジタル事業推進部までご連絡ください。

## 公益財団法人 日本道路交通情報センター

**本 部** 〒102-0072 東京都千代田区飯田橋1-5-10 教販九段ビル7・8階

- 総 務 部 TEL.03-3264-0241 FAX.03-3261-7703
- 経 理 部 TEL.03-3261-5571 FAX.03-3265-6028
- 業 務 部 TEL.03-3261-7671 FAX.03-3265-6028
- デジタル事業推進部 TEL.03-3261-7681 FAX.03-3265-6028
- 調 査 部 TEL.03-3261-7672 FAX.03-3265-6028
- 通 信 施 設 部 TEL.03-3261-7673 FAX.03-3265-6028



**東京事務所** 〒102-0074 東京都千代田区九段南 1-6-17 千代田会館 1階  
TEL.03-3261-5821 FAX. 03-3261-7220

**名古屋事務所** 〒460-0003 愛知県名古屋市中区錦 3-5-27 錦中央ビル 10階  
TEL.052-972-6291 FAX. 052-972-6292

**大阪事務所** 〒540-0028 大阪府大阪市中央区常盤町 1-3-8 中央大通 FNビル 12階  
TEL.06-6943-7581 FAX. 06-6943-7583

**福岡事務所** 〒812-0027 福岡県福岡市博多区下川端町 3-1 博多リバレイン センタービル 11階  
TEL.092-263-3663 FAX. 092-263-3664

**北海道支所** 〒060-8520 北海道札幌市中央区北 2 条西 7 丁目 北海道警察本部庁舎内 16階  
TEL.011-271-5461 FAX. 011-241-7933



### イメージキャラクターについて

「全国いろいろな道路での、安全・快適なドライブ」を支えるJARTICを表現しています。

キャラクターは「人」をデザインモチーフに、自動車と道路で構成しています。胴体のラインは、絶え間ないトラフィックをイメージし、JARTICのサービス領域をシンボリックに表現しています。頭に付いているアンテナは、「ドライブシーン」の全域に、安全で快適なドライブのためのインフォメーションを発信していくというJARTICの姿勢を強調し、JARTICの存在意義を改めて認識していただくことを目的としています。